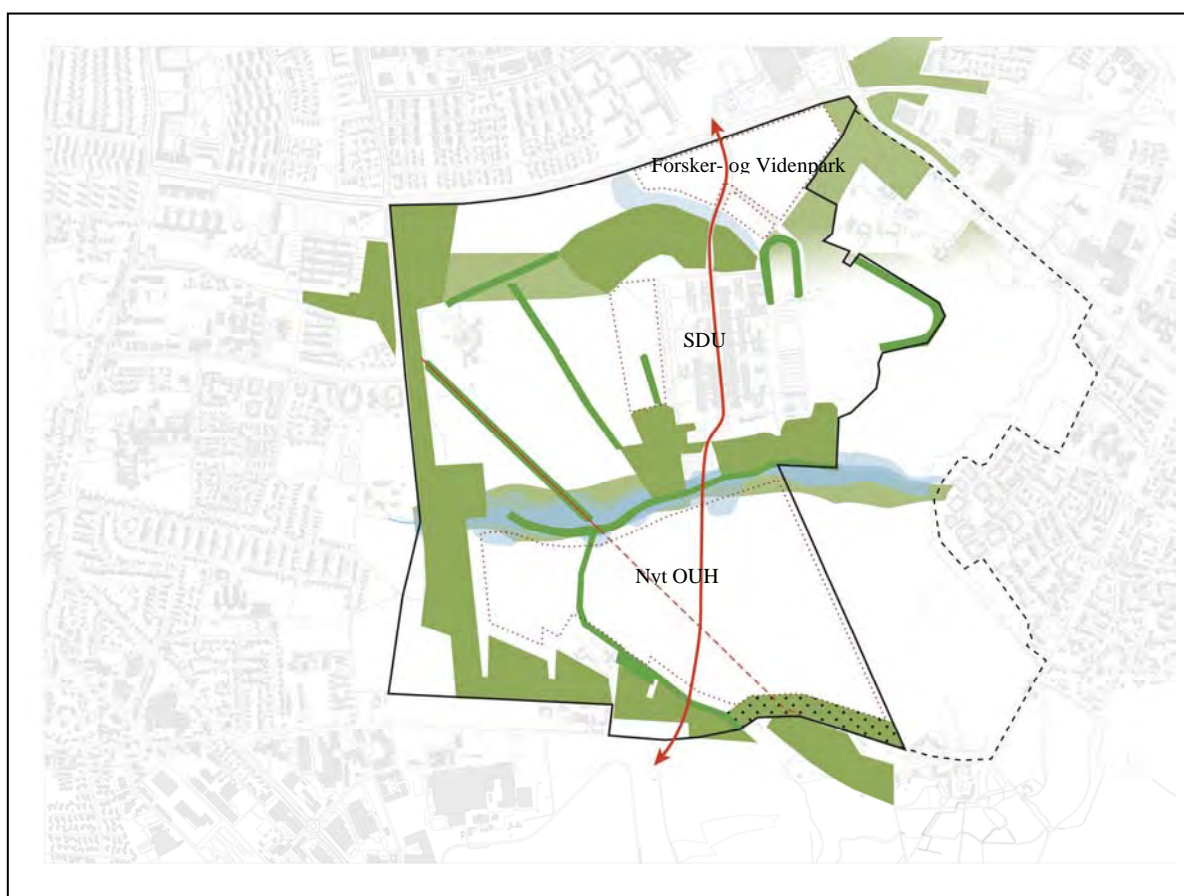


Miljørapport for Grøn Blå Rekreativ Plan for Campusområdet ved Syddansk Universitet, kommende Nyt Odense Universitetshospital og kommende Forsker- og Videnpark.



Indholdsfortegnelse

Resumé

1	Planens indhold.....	3
1.1	Planens formål	3
1.2	Planens forbindelse til andre planer.....	3
2	Lov om miljøvurdering af planer og programmer	3
3	Miljøscreeningen	5
3.2	Samlet resultat af miljøscreeningen.....	5
4	Miljøvurderingen	6
4.1	Høring om afgrænsningen af miljøvurdering	6
4.2	Høring af berørte myndigheder.....	6
4.3	Afgrænsning af miljøvurderingen efter høring.....	7
4.4	Målsætning for området.....	7
4.5	Naturscreening	7
4.6	Vandmiljøet.....	8
4.7	Fredskov.....	11
4.8	Støj.....	13
4.9	Øvrigt.....	14
4.10	Mulige miljøforbedringer	15
5	Miljøvurdering af 0-alternativet.....	16
6	Overvågning.....	16
Bilag A	Kort over området med udbygningsmuligheder	
Bilag 1	Helhedsplanens afsnit 3.4 Beskyttelsesinteresser	
Bilag 2	Naturudtalelse på baggrund af naturscreening	

Resumé

Odense Kommune har i forbindelse med udarbejdelsen af Grøn Blå Rekreativ Plan for Campusområdet ved Syddansk Universitet, kommende Nyt Odense Universitetshospital og kommende Forsker- og Videnpark foretaget en nærmere vurdering af planens natur- og miljømæssige konsekvenser.

Den Grønne Blå Rekreative Plan, der følger op på Helhedsplan for området ved Syddansk Universitet fra april 2009, er en frivillig, ikke-lovpligtig plan. Frivillige planer er også omfattet af lovgivningen om Miljøvurdering af planer og programmer.

Den Grønne Blå Rekreative Plan er en landskabsplan, der fastlægger visioner og principper for landskabet i det 310 ha store område.

Landskabsplanen vurderes ikke i sig selv at udløse en lovpligtig miljøvurdering. Planen udgør imidlertid grundlaget for en fremtidigt meget stor udbygning af området, der må forventes at få store miljømæssige konsekvenser for området som sådan. Der er tale om en ny Forsker- og Videnpark i en ny bydel og placering af et Nyt Odense Universitetshospital, der ønskes fysisk sammenbygget med Syddansk Universitet. Som forudsætning for denne udbygning planlægges Munkebjergvej forlænget frem til en ny tilslutning til motorvej E20. Endvidere planlægges en letbaneforbindelse fra Odense centrum til området. For begge infrastrukturanlæg skal der gennemføres VVM (Vurdering af Virkningerne på Miljøet).

Planområdet med udbygningsmuligheder fremgår af kortbilag A. Interessezonen for Munkebjergvejs forlængelse er udlagt i Kommuneplan 2009-2021 og ses på kortet.

Formålet med miljørapporten er at sammenfatte de miljøvurderinger, der er gennemført i forbindelse med planens udarbejdelse, så de kan indgå i grundlaget for den efterfølgende VVM- og lokalplanlægning samt infrastrukturplanlægning. Formålet er tillige at fastholde ambitionsniveauet i den Grønne Blå Rekreative Plan indenfor de grønne, blå og rekreative værdier.

Den Grønne Blå Rekreative Plan beskriver også, hvordan det fastlagte ambitionsniveau kan nås, men lægger samtidig op til, at hvis man senere finder frem til andre løsninger, der er bedre til at opnå målet, bør disse iværksættes. Der skal da være tale om løsninger, der er bedre for området som helhed – både hvad angår landskabelige kvaliteter, naturindhold og rekreativ værdi.

Beskyttelsesinteresserne i området omfatter:

- Lindved Å, udpeget Natura 2000 område og beskyttet efter Naturbeskyttelseslovens § 3 (selve åen og et større, sammenhængende eng- og moseområde omkring åen)
- Killerup Rende samt en række mindre vandhuller, beskyttet efter Naturbeskyttelseslovens § 3
- Alle skove er fredskove (efter Skovloven) og omfattet af skovbyggelinier efter Naturbeskyttelsesloven.
- Habitat-arter i området.

I forbindelse med den efterfølgende mere konkrete planlægning skal eventuelle nabogener mellem nye og eksisterende aktiviteter vurderes. Der foreligger ikke oplysninger hertil på nuværende planstade.

Der er udarbejdet en Miljørapport for et delområde inden for den planområdet, omfattende en Forsker og Videnpark. En ny bydel ved Niels Bohrs Allé, jf. "Miljørapport for Kommuneplantillæg nr. 10, Lokalplan nr. 4-703 samt Strukturplan" Byplan, Odense Kommune, Marts 2010.

Samlet vurdering:

Realisering af den Grønne Blå Rekreative Plan vil opfylde Odense Kommunes overordnede strategier og planer om udvikling af en bæredygtig bydel (Vision Odense, Planstrategien, Miljøpolitikken og Kommuneplan 2009-2021).

Med planen er det målet, at området forbliver et landskabeligt og rekreativt attrakt sted, hvor den fremtidige bydelsudvikling medvirker til at øge det generelle naturindhold, biodiversitet og oplevelsesværdi.

Det Grønne i planens titel henviser til, at landskabet, naturværdierne og skovene er det karakteristiske for området nu og i fremtiden. At den udbygning, der vil ske i området, vil ske i respekt for disse kvaliteter. **Det Blå** refererer til, at regnvandet i området – i overensstemmelse med Odense Kommunes Miljøpolitik – håndteres således, at vandet i stedet for at blive bortledt i rør, bruges rekreativt i området. Planen giver på baggrund af anslåede regnvandsmængder, afledt fra de store byggerier, forslag til landskabelige regnvandselementer, der kan rumme disse vandmængder, og som samtidig kan tilføre området nye natur-, oplevelsesmæssige og **Rekreative** kvaliteter. Området, som i dag er offentligt tilgængeligt, rummer store rekreative værdier, som skal fastholdes og udvikles i takt med, at området udbygges til gavn for områdets nuværende og fremtidige brugere.

Med planen øges den biologiske mangfoldighed, idet landskabet tilføres nye 'grønne' og 'blå' landskabsformer, som f.eks. vådenge, søer og overdrev. Borgernes adgang til og oplevelser af naturen forbedres, herunder også gennem udbygning af stierne i området. Med en mere bæredygtig regnvandshåndtering i byen og landskabet forventes CO₂-udslippet tillige reduceret. Middelalderlige kulturhistoriske strukturer beskyttes. Landskabets kvaliteter fastholdes, hvilket bl.a. betyder, at det i princippet ikke er muligt at genanvende overskudsjord uden for byggefeltene, ligesom den landskabelige bearbejdning skal tilpasses det omkringliggende eksisterende landskab.

Formålet med Miljørapporten og dermed også den efterfølgende overvågning er at sikre, at de forundersøgelser, der ligger til grund for planen, kan anvendes i det fremtidige planarbejde, og at fremtidige løsninger opfylder de overordnede ambitioner for områdets udvikling *som helhed* i forhold til landskabelige kvaliteter, naturindhold og rekreativ værdi.

Den Grønne Blå Rekreativ Plan udgør rammerne for den senere planlægning. Planen er retningsgivende for efterfølgende lokalplaner, som bliver juridisk bindende og forpligtende. Miljørapporten vedlægges derfor som bilag til den endelige Grønne Blå Rekreative Plan.

1 Planens indhold

1.1 Planens formål

Odense Kommune ønsker at udvikle en bæredygtig bydel – i overensstemmelse med kommunens Planstrategi, Kommuneplan, Miljøpolitik mv.

Målet er, at landskabet bliver et endnu større aktiv, end det er i dag. Udfordringen i fremtiden er at fastholde områdets kvaliteter samtidig med, at området bebygges, og der etableres infrastruktur gennem området, som betyder, at området i fremtiden vil blive brugt af langt flere mennesker end i dag. Området skal i videst muligt omfang være offentligt tilgængeligt. Det er afgørende, at man opnår en øget biodiversitet gennem nye naturformer, der vekselvirker med de nuværende, og at man gennemfører en bæredygtig regnvandshåndtering, der øger den rekreative værdi, og sikrer det kommende byggeri mod vandproblemer. Målet er at skabe en funktionel og oplevelsesrig sammenhæng mellem landskab og bebyggelse.

1.2 Planens forbindelse til andre planer

Grøn Blå Rekreativ Plan er en såkaldt 'mellemskema', idet den ligger på et niveau i mellem kommuneplan og lokalplan.

Der er tale om en dialogplan, hvor mange interesser søges afvejet. Dialogen har især været rettet mod de primære interessenter Freja Ejendomme, Syddansk Universitet og Region Syddanmark, men også andre interessenter i nærområdet, som KOLD college og Odense Golfklub, har været inddraget. Derudover har Danmarks Naturfredningsforening haft lejlighed til at kommentere på et planudkast. Endelig har de centrale myndigheder, Statens Miljøcenter Odense samt Skov- og Naturstyrelsen, været inddraget i forhold til varetagelsen af de særlige naturbeskyttelseshensyn i området.

Planen formidler visioner og målsætninger og skal fungere som pejlemærke for udviklingen. Planen er retningsgivende for senere udarbejdelse af lokalplaner, som er bindende og forpligtende.

2 Lov om miljøvurdering af planer og programmer

Den 21. juli 2004 trådte: Lov om miljøvurdering af planer og programmer nr. 316 af 5. maj 2004 i kraft. Loven er senest ændret med lovbekendtgørelse nr. 936 af 24. september 2009.

Ved miljøvurdering af lokalplaner i henhold til loven opdeles miljøvurderingen i 2 hovedpunkter. En miljøscreening og en miljørapport.

Miljøscreening

Ved screening forstås en oversigtlig vurdering eller et skøn over, om konkrete planforslag har væsentlig miljømæssige konsekvenser. Miljøscreeningen bygger på eksisterende miljøoplysninger for planområdet og er en slags miljøstatus. Derfor skal der som udgangspunkt ikke foretages nye undersøgelser for at få ny viden.

Miljøscreeningen bruges til at få klarlagt, om der skal foretages en yderligere miljøvurdering, hvor der foretages nye undersøgelser, og udarbejdes en tilhørende miljørapport. Hvis resultatet af miljøscreeningen er, at der ikke vurderes nogen væsentlig miljømæssige konsekvenser, bliver der ikke udarbejdet en miljørapport. Beslutningen om ikke at udarbejde en miljørapport skal i høring hos berørte myndigheder. I nogle tilfælde er det lovbestemt, at der skal laves en miljørapport, og miljøscreening kan derfor i enkelte tilfælde undlades.

Miljørapporten

Hvis resultatet af miljøscreeningen viser, enten at det vil få væsentlig miljømæssige konsekvenser ved gennemførelsen af planen, eller at det er lovbestemt, skal der udarbejdes en miljørapport. Miljørapporten skal ikke indeholde alle miljøforhold i forbindelse med lokalplanen, men skal indeholde de miljømæssigt *væsentligste* konsekvenser. Den afgrænsning om indhold og omfang er i mindre omfang fastsat i loven. Derfor skal indholdet og omfanget i høring hos berørte myndigheder, hvor omfang og indholdet endeligt fastsættes. Miljørapporten er en del af planen, og skal i offentlig høring samtidigt og på ligefod med planen.

Som nævnt ovenfor er det, for så vidt angår den Grønne Blå Rekreative Plan, valgt af hensyn til det fremtidige planarbejde at udarbejde en miljørapport, uanset dette ikke vurderes at være lovpligtigt.

Ønskes en mere grundig gennemgang af *lov nr. 936* henvises der til Skov- og Naturstyrelsens hjemmeside: sns.dk, hvor der også kan downloades en vejledning til loven.

3 Miljøscreeningen

Miljøscreeningen er bl.a. foretaget ud fra tilgængelige oplysninger i Kommuneplanen, kommunens arkiv og besigtigelser af området. Kommuneplanens kortbilag er i Odense Kommune systematiseret således, at hver sagsbehandler kan hente data herom fra en database. Den elektroniske arbejdsform gør det muligt hurtigt at få en samlet oversigt over de fleste påvirkninger, incl. kommunale virksomheder, der kan forekomme i et nærmere defineret område.

3.2 Samlet resultat af miljøscreeningen

Den Grønne Blå Rekreative Plan er en landskabsplan, der fastlægger visioner og principper for landskabet. Landskabsplanen vurderes ikke i sig selv at være omfattet af den lovpligtige miljøvurdering.

Planen udgør imidlertid grundlaget for en fremtidigt meget stor udbygning af området, der må forventes at få store miljømæssige konsekvenser for området som sådan. Da der i forbindelse med udarbejdelsen af den Grønne Blå Rekreative Plan er foretaget en række natur- og miljøbeskyttelsesmæssige vurderinger, udarbejdes der en miljørapport med disse vurderinger, så de kan indgå i grundlaget for den efterfølgende VVM- og lokalplanlægning samt infrastrukturplanlægning.

Beskyttelsesinteresser fremgår af Helhedsplanen, jf. vedlagte afsnit fra planen i Bilag 1, og omfatter:

- Lindved Å, udpeget Natura 2000 område og beskyttet efter Naturbeskyttelseslovens § 3 (selve åen og et større, sammenhængende eng- og moseområde omkring åen)
- Killerup Rende samt en række mindre vandhuller, beskyttet efter Naturbeskyttelseslovens § 3
- Alle skove er fredskove (efter skovloven) og omfattet af skovbyggelinier efter Naturbeskyttelsesloven.
- Habitat-arter i området.

I forbindelse med den efterfølgende planlægning skal eventuelle nabogener, som f.eks. støj- og luftforurening fra trafik og nærmere bestemte virksomheder, kortlægges.

4 Miljøvurderingen

4.1 Høring om afgrænsningen af miljøvurdering

Ifølge lovgivningen skal den planansvarlige myndighed i miljøvurderingen af et planforslag tage stilling til, hvilke forhold, der sandsynligvis kan blive påvirket væsentligt af planforslaget. Selve processen, hvor afgrænsningen af miljøvurderingen fastsættes, kaldes også for scoping. En hensigtsmæssig afgrænsning af en miljøvurdering vil sikre, at de forhold, som kommer i fokus i miljøvurderingen, netop er de forhold, som vurderes at kunne blive væsentligt berørt af planforslagene. I henhold til Lov nr. 936 skal de berørte myndigheder høres i forbindelse med afgrænsning af en miljøvurdering.

4.2 Høring af berørte myndigheder

Det er lovpligtigt at høre de myndigheder, hvis områder berøres af forslaget til planen, inden der tages stilling til, hvor omfattende og detaljerede oplysninger, der skal indgå i miljørapporten. Før de berørte myndigheder har afgivet høringssvar, kan miljørapporten ikke afsluttes.

By- og Landskabsstyrelsen, Skov- og Naturstyrelsen samt Statens Miljøcenter Odense er vurderet som de myndigheder, der kan betegnes som berørte myndigheder i denne sag. Der er ikke krav om at høre andre end myndighederne; men er der andre berørte interessentgrupper, kan de også høres. I dette tilfælde har Danmark Naturfredningsforening også kommenteret på et planudkast til Grøn Blå Rekreativ Plan.

De berørte myndigheder er den 29. marts 2010 blevet anmodet om et høringssvar, idet myndighederne er blevet orienteret om, at miljørapporten vil indeholde følgende:

- Konklusioner af Natur-screening af området ved Syddansk Universitet, HabitatVision Rapportnr: 09-03-2009.
- Vurderinger af påvirkninger af å-systemerne, Killerup Rende og Lindved Å.
- Vurderinger i forhold til fredskovsinteresserne.
- Vurdering i forhold til Habitat-artbeskyttelsen.

Det blev tillige oplyst, at vurderinger af støjbelastning ikke kan foretages på nuværende planstade; men at der redegøres herfor.

Myndighederne modtog det daværende planudkast til orientering og eventuel kommentar samt notat fra Odense Kommunes Park og Natur 'Naturudtalelse på baggrund af naturscreening', dateret 23. juni 2009.

De centrale myndigheder blev derudover gjort opmærksom på, at der for begge infrastrukturanlæg skal gennemføres VVM, og at Odense Kommune planlægger at gennemføre Idéfasen for Munkebjergvejs forlængelse i april-maj måned, mens der først er ved at blive gennemført forundersøgelser for en letbane. Desuden oplyste vi, at det var kommunens ønske at kunne vurdere de samlede virkninger på miljøet af samtlige

udviklingsprojekter i området; men at dette ikke var muligt på grund af tidsforskydningen imellem projekterne.

By- og Landskabsstyrelsen oplyste med mail den 9. april 2010, at styrelsen ingen bemærkninger havde til sagen.

Statens Miljøcenter Odense sendte med mail den 13. april 2010 bemærkninger på egne og på Skov- og Naturstyrelsens vegne. Bemærkningerne omfattede kommentarer til det fremsendte planudkast.

4.3 Afgrænsning af miljøvurderingen efter høring

Høringssvarene fra de berørte myndigheder har ikke givet anledning til en yderligere afgrænsning af miljøvurderingen.

Skov- og Naturstyrelsens bemærkninger til planudkastet er indarbejdet i den foreliggende høringsplan.

4.4 Målsætning for området

Odense Kommune ønsker at udvikle en bæredygtig bydel – i overensstemmelse med kommunens Planstrategi, Kommuneplan, Miljøpolitik mv.

Heri ligger blandt andet, at områdets grønne strukturer skal styrkes og den biologiske mangfoldighed skal udbygges. Borgernes adgang til naturen skal forbedres, herunder gennem rekreativ udbygning af stisystemerne. Det skal sikres, at regnvand i nye bebyggelser nedsives, forsinkes eller håndteres lokalt – og så vidt muligt skal overfladevand indgå som rekreativt element i form af søer, vandrender og lignende. Planen fastlægger principper for håndtering af overskudsjord fra byggeri og anlæg i området. Desuden skal der lægges vægt på bæredygtig transport i form af gode forhold for cyklister og bedre kollektiv transport som fx letbane.

Inden for området står man helt konkret over for at skulle sikre, at området forbliver et landskabeligt og rekreativt attraktivt sted, hvor den fremtidige bydelsudvikling medvirker til at øge det generelle naturindhold, biodiversitet og oplevelsesværdi.

4.5 Naturscreening

Firmaet HabitatVision har foretaget en kortlægning af de væsentligste naturværdier i området. Kortlægningen, der er afrapporteret i firmaets Rapportnr: 09-03-2010 'Naturscreening af området ved Syddansk Universitet', indeholder kortlægning af beskyttede naturarealer, af udvalgte bilag IV-arter, jf. EU-Habitatdirektivets artikel 12, samt forekomsten af rødlistede- og indikatorarter af svampe, mosser og karplanter.

Der blev på arealerne fundet 5 arter, der er omfattet af Habitatsdirektivets bilag IV:

- stor vandsalamander, der er fundet i 2 vandhuller

- brun-, dværg-, syd- og vandflagermus, der er observeret flere steder.

Odense Kommune, Park og Natur, har med notat 'Naturudtalelse på baggrund af naturscreening' den 23. juni 2009 foretaget en sammenfatning af HabitatVisions kortlægningsresultater og er på den baggrund kommet med forslag til bevaring og forbedring af tilstanden af områdets dyre- og planteliv generelt. Disse forslag er følgende:

- Overordnet set findes de største naturværdier i de gamle skove omkring SDU og ned mod Hollufgård. Der foreslås en fortsættelse af hidtidig ekstensiv drift eller en kombination af selektiv stævningskov kombineret med urørthed.
- Udvikling af nyere skove i områdets vestlige del, så de på sigt kan udvikle sig til gode biotoper. Variation er kodeordet.
- Grønne forbindelser bør bevares og udbygges, så de kan fungere som spredningskorridorer for områdets dyre- og plantearter
- Så mange levende hegn som muligt bør bevares. Nærmere bestemte hegn fremhæves som særligt vigtige på grund af særlig naturværdi, som spredningskorridor og jagtområder for bl.a. områdets flagermus (disse arter er, om end relativt almindelige i Danmark, beskyttet på europæisk plan, jf. ovenfor).
- Naturpleje i form af græsning anbefales.

Udtalelsen er vedlagt som bilag 2.

Disse overordnede forslag til forbedringer er indarbejdet i den Grønne Blå Rekreative Plan.

4.6 Vandmiljøet

Jf. Odense Kommunes Miljøpolitik foreslås regnvandet fra de store byggerier - i stedet for at blive ført i rør - bl.a. anvendt rekreativt i området, inden det udledes til åerne i området.

Lindved Å er et udpeget Natura 2000 område og er beskyttet efter Naturbeskyttelseslovens § 3 (selve åen og et større, sammenhængende eng- og moseområde omkring åen). Derudover er Killerup Rende samt en række mindre vandhuller beskyttet efter Naturbeskyttelseslovens § 3.

I planen foreslås Kallerup-renden delvist fritlagt, hvis det er muligt.

Lindved Å.

Lindved Å og Odense Å, som Lindved Å munder ud i, er af Miljøministeriet udpeget som internationalt naturbeskyttelsesområde (Habitatområde nr. 98).

Hvis det på baggrund af en forudgående screening vurderes, at et projekt kan påvirke et internationalt naturbeskyttelsesområde væsentligt – og projektet ønskes gennemført – skal der foretages en nærmere konsekvensvurdering, før tilladelse kan gives. Viser konsekvensvurderingen, at projektet vil skade naturbeskyttelsesområdet, kan der ikke meddeles tilladelse til det ansøgte, jf. § 7, stk. 2 i habitatbekendtgørelsen (bekendtgørelse nr. 408 af 01/05/2007).

Dimensionsgivende regn i forhold til naturbeskyttelse

I forbindelse med overslagsmæssige beregninger af regnvandsbassinernes størrelse og nødvendig forsinkelse af regnvandet før udledning til Lindved Å og Odense Å, er der

benyttet en dimensionsgivende regn på 1 l/s/ha. Odense Kommune, Park og Natur har med mail 12-03-2010 overslagsmæssigt vurderet, at ved en begrænsning af udledning af regnvand fra det nye byggeri til Killerup Rende på 1 l/s/ha, vil der ikke ske en væsentlig hydraulisk påvirkning af habitatområdet. Dermed vil forholdene for dyr og planter i vandløbet ikke ændres væsentligt. Det forudsættes, at det tilførte vand er rent. Overslagsberegninger fra VandCenterSyd understøtter, ifølge Park og Natur, denne vurdering generelt for området.

Vurderingen er foretaget til brug for overslagsmæssige beregninger af regnvandsmængder, der skal håndteres fra de store byggerier, og bygger derfor på flere skønnede forudsætninger. De beskyttelsesmæssige forudsætninger, der er anvendt i forbindelse med vurderingerne, kan tillige ændre sig i form af nye krav i lovgivningen, Statens Vand- og Naturplaner el.a.

En endelig vurdering kan derfor først foretages, når der foreligger et konkret projekt.

Et konkret projekt om mulig afledning af regnvand til Lindved Å og Odense Å skal screenes af Odense Kommunes Park og Natur med henblik på at vurdere eventuelle skadesvirkninger, jf. notat af 15-12-2009 fra Park og Natur, bl.a. om processen frem til en udledningstilladelse.

Killerup Rende

Killerup Rende er beskyttet mod tilstandsændringer, jf. Naturbeskyttelseslovens § 3. Der kan gives dispensation, hvis det vurderes, at det ansøgte ikke giver nogen tilstandsændringer, eller at det ansøgte vurderes at være naturforbedrende. Hævet vandstand (hvis muligt), slyngning og mere ”terrænnært vand” i omgivelserne vil alle være at betragte som forbedringer.

Odense Kommune er myndighed.

Park og Natur har med mail 12-03-2010 til Tegnestuen SLA, vedlagt notat 07-10-2009 med en ’Vurdering af sammenbygning af Nyt OUH med SDU i forhold til natur og myndighed på området’ fastlagt nogle principper for forbedringer i vandløbet og for sammenbygningen af hensyn til Killerup Rende med omgivende hegn.

Der er i planen fastlagt principper for mulige forbedringer og for beskyttelsen af Killerup Rende.

Kallerup-renden

I den Grønne Blå Rekreative Plan foreslås Kallerup-renden i den nordlige del af området, jf. afsnit om ’Princip: Nye vandløb og vandhuller’ delvist fritlagt, hvis det er muligt.

Som det fremgår af planen, er der tale om 2 ledninger, der ligger praktisk talt op ad hinanden – den ene er VandCenterSyds regnvandsledning, den anden er Kallerup-renden.

Ifølge foreliggende oplysninger ser Kallerup-renden ud til at være en drænledning, hvilket indikerer, at det er et rørlagt vandløb, formentlig brugt til private regnvandstilslutninger fra industriområdet mellem Bjørnemosevej og Landbrugsvej, jf. Odense Kommune, Industrimiljø mail 23-02-2010.

Kallerup-renden er tilsluttet separat regnvandssystem ved Bilka, og ledes derfra til regnvandsbassin ved Lindved Å i den nordøstlige del af planområdet.

I den Grønne Blå Rekreative Plan vurderes, at det er en god ide (landskabsmæssigt/rekreativt) at fritlægge renden, og at det vil være en fin biotop i forhold til et rørlagt vandløb, dog afhængigt af vandmængde og -dybde. Der er tale om et privat rørlagt vandløb, hvorfor det er grundejeren, der skal fremme et sådant projekt.

Såfremt det er praktisk muligt, vil en åbning af Kallerup-renden kræve en tilladelse efter vandløbsloven. For at der kan gives tilladelse, skal det sikres, at vandløbet kan benyttes til afledning af vand under hensyntagen til de miljømæssige krav til vandløbskvaliteten, som fastsættes i henhold til anden lovgivning. Det betyder bl.a., at vandløbsmyndigheden skal indhente udtalelser fra interesserede myndigheder og VandCenterSyd.

Hvis Kallerup-renden inddrages som en del af det våde element, må det ske på en måde, der sikrer, at afvandingen fra byggeriet ikke ledes til Lindved Å af hensyn til habitatområdet, men nedsives. Vandløbsmyndigheden kan ikke godkende en tilledning til Lindved Å, som vil give en væsentlig påvirkning af habitatområdet. Mail Park og Natur15-03-2010 til Freja Ejendomme. Odense Kommune er myndighed.

Øvrigt

Oversvømmelse – Syddansk Universitet/Forsker- og Videnparken

I forbindelse med den kommende udbygning skal der være særlig opmærksomhed på oversvømmelser omkring Campusvej. Der forekommer allerede oversvømmelser her i dag.

VandCenterSyd har den 26. marts 2010 foretaget beregninger, der bl.a. viser en sammenhæng mellem oversvømmelserne og vandstanden i Lindved Å. Øget vandstand øger risikoen for oversvømmelser på grund af eksisterende utilstrækkelig afledning, jf mail 08-04-2010.

Oversvømmelsesproblematikken skal vurderes nærmere, når de konkrete udbygningsprojekter i området kendes, jf. referat af 12. april 2010 fra møde med bygherrerne, Freja Ejendomme, Syddansk Universitet og Projektorganisationen for Nyt OUH, om Regnvandshåndtering den 25. marts 2010.

Udvidelse af eksisterende regnvandsbassin ved Ørbækvej

Der har været planer om evt. at udvide eksisterende regnvandsbassin ved Ørbækvej på matr. nr. 4 ab Killerup, Odense Jorder.

Park og Natur sendte med mail 28-01-2010 en foreløbig vurdering vedrørende en evt. udvidelse, dateret 18. december 2009.

Arealet vest og syd for regnvandsbassinet er registreret som §3-eng, og selve regnvandsbassinet er registreret som §3-vandhul. I henhold til naturbeskyttelseslovens § 3 er de beskyttede naturtyper beskyttet imod tilstandsændringer. Kommunen kan dog give dispensation, hvis det vurderes, at det ansøgte ikke giver nogen ændring eller giver en forbedring af naturtilstanden af det beskyttede areal.

Arealet er beliggende indenfor åbeskyttelseslinien. En terrænændring som følge af udvidelse af regnvandsbassinet kræver en dispensation fra Naturbeskyttelseslovens § 16. Der skal foretages en landskabelig vurdering af konsekvensen af det ansøgte.

Park og Natur har besigtiget området og har vurderet, at regnvandsbassinet ikke er levested for Habitatarter, og at en udvidelse ikke vil forringe forholdene for padder generelt, jf mail af 13-04-2010.

En udvidelse af regnvandsbassinet kræver dispensation fra naturbeskyttelseslovens § 3 og 16. Odense Kommune er myndighed.

4.7 Fredskov

Alle skove i området er fredskov. Skov- og Naturstyrelsen er myndighed efter Skovloven.

Der har været et tæt samarbejde med Skov- og Naturstyrelsen i forhold til Region Syddanmarks og Syddansk Universitets ønske om en fysisk sammenbygning, sikring af vejadgang til Nyt OUH samt Odense Kommunes planer om en letbane igennem området via Campusvej.

Skov- og Naturstyrelsens tilkendegivelser vedrørende sammenbygning og infrastruktur fremgår af mødereferat 05-03-2010 fra møde mellem Skov- og Naturstyrelsen (SNS) og Odense Kommune den 19. februar 2010.

Sammenbygning af Nyt OUH og SDU gennem Fællesskov

Bl.a. følgende kom frem på nævnte møde: 'Skov- og Naturstyrelsen påpeger at bevarelse af Fællesskoven som helhed er yderst væsentlig, da denne skov rummer en meget værdifuld flora, bl.a. 4 orkidéarter.

Der er tale om en meget gammel naturmæssig værdifuld skov, som har kunnet opstå, fordi der har været skov på samme sted i flere hundrede/tusinder år og fordi jordbunden har været uforstyrret. Det vil tilsvarende tage flere hundrede år at genskabe en lignende skovnatur, derfor er skoven meget værdifuld, men også meget sårbar. Det er vigtigt, at Odense Kommune og bygherrerne er opmærksomme på denne værdi, jf. bl.a. den gennemførte 'Naturscreening af området ved Syddansk Universitet' HabitatVision 09-03-2009.

Korridoren mellem de 2 dele af Fællesskov hen over parkeringspladsen udgør dermed bredden af det felt, der kan benyttes. SNS kan se, at der er behov for at kunne integrere de to institutioner. For SNS er det ikke væsentligt, hvor meget, der placeres i korridoren – letbane, vej, bygninger – det vigtige er, at korridoren **ikke** bliver bredere.

Det er også vigtigt, at planerne for byggeri, veje, letbane m.v. koordineres planlægningsmæssigt, så der ikke først gennemføres en plan for byggeriet, som skaber bindinger for en transportplanlægning, som så betyder at det ikke er muligt at lokalisere alle de ønskede funktioner inden for det nuværende p-pladsområde (korridoren). Koblingspunktet skal således heller **ikke** på sigt udvides ind i Fællesskoven!' ...

'SNS mener også, bl.a. af hensyn til flagermusene, at det er vigtigt at fastholde det levende hegn/resten af det gamle skovbryn langs Killerup Rende. Det er fornuftigt ikke at gøre den smallere, men gerne bredere. Det er skovbrynene, der er ledelinier for flagermusene'.

Skov- og Naturstyrelsens tilkendegivelser på mødet vedrørende sammenbygningen og etablering af veje samt Styrelsens kommentarer til udkast til Grøn Blå Rekreativ Plan, fremsendt via Statens Miljøcenter Odense 13-04-2010, er indarbejdet i planen.

Ifølge Skov- og Naturstyrelsen vil Fællesskov kunne blive negativt påvirket af nybyggeri, letbane/vejbyggeri og forbedring af Killerup Rende. Det fremgår derfor af planen, at der bør være opmærksomhed på ændringer i drænforhold og grundvandsstanden under og efter anlægsarbejdet, ligesom det anbefales at udarbejde en driftsplan for eksisterende skove, hvor tiltag til forbedringer af naturtilstanden vurderes samlet.

Styrelsen udtaler ligeledes, at de gamle skove generelt bør friholdes for egentlig direkte friluftsmæssig udnyttelse. Styrelsen anbefaler, at der foretages en myndighedsbehandling efter skovloven af stianlæg i Moseskov og Fællesskov og opfordrer til, at der inddrages botanisk ekspertise i forhold til en lokalisering af stisystemerne, hvilket fremgår af planen.

Skovbyggelinier

Skovene er pålagt en skovbyggelinie på 300 m, målt fra skovbrynet, jf. Naturbeskyttelseslovens § 17.

Det har været vurderet, om parkeringspladsen, syd for SDU, og byggeriet her er omfattet af en skovbyggelinie.

Odense Kommune, Park og Natur, har vurderet, at den eksisterende parkeringsplads, syd for SDU, er et lille, "lukket rum", i skoven, der kan sidestilles med en lysning. Derfor betragtes parkeringspladsen som beliggende "inde" i skoven og ikke mellem de 2 separate skove. Parkeringspladsen er dermed ikke omfattet af en skovbyggelinie, som den fremstår nu. Såfremt skovene adskilles af byggeri, vil der imidlertid ikke være tale om en lysning inde i skoven.

Statens Miljøcenter Odense har med mail 12-05-2010 oplyst, at Miljøcenteret er enig i Odense Kommunes vurdering af, at det pågældende areal bliver omfattet af skovbyggelinjen, når der sker en rydning af et bælte ned gennem den eksisterende skov, hvor parkeringspladsen ligger, hvorved Fællesskov bliver delt i 2.

Miljøcenteret vurderer også, at skovbyggelinjen rundt om det samlede skovareal vil have samme omfang som før rydningen, da skovarealet vil betragtes som hovedsageligt sammenhængende.

Park og Natur har i notat 07-10-2009, sendt med mail 12-03-2010 til Tegnestuen SLA, foretaget en vurdering af sammenbygningen af Nyt OUH og Universitet, bl.a. set i forhold til skovbyggelinier og Habitatart-beskyttelsen. På baggrund af vurderingen fastlægges i notatet nogle principper for bl.a. sammenbygningen, herunder for afstand mellem bygninger og skovbryn.

Denne afstand fastlægges for at undgå, at skovens højeste træer kan vælte og ramme bygningerne, eller at disse træer fældes, netop for at undgå, at de skal ramme bygningerne, hvis de vælter. Afstanden blev fastsat til 20-25 m, svarende til højden af de højeste træer.

Denne vurdering er blevet forelagt for skovmyndigheden.

Skov- og Naturstyrelsen har med mail 22-04-2010 oplyst, at styrelsen med afsæt i mange års erfaring med administration af skovloven og de faglige, tilgrænsende problemstillinger som opstår, hvor anlæg grænser op til fredskov, kan give den tilbagemelding, at Styrelsen er 'helt enig i de faglige begrundelser for, at det er hensigtsmæssigt minimum at holde den nævnte bygningsafstand til fredskovsgrænsen/skovbrynet'.

Afstanden, indenfor hvilken der kan placeres vej/letbane, fjernvarmerør eller anden infrastruktur, er indarbejdet i den Grønne Blå Rekreative Plan.

Dispensation eller ophævelse af skovbyggelinier

Det fremgår af planen, at en byggeafstand mindre end 300 m fra skovbrynet enten kræver dispensation efter Naturbeskyttelsesloven, eller at skovbyggelinien ophæves/reduceres.

Odense Kommune er myndighed for at meddele dispensationer efter lovgivningen, mens By- og Landskabsstyrelsen/Statens Miljøcenter Odense er myndighed for ophævelse af skovbyggelinier.

Statens Miljøcenter Odense har i mail 12-05-2010 gjort opmærksom på, at det ved et evt. ønske om **ophævelse** af skovbyggelinjen i forbindelse med udbygningsplanerne, bl.a. vil indgå i Miljøcenterets vurdering, at skovbyggelinjen **ikke** ophæves, hvis der **ikke** er tale om en administrativ lettelse (vores fremhævelse).

Statens Miljøcenter Odense har i mail 17-05-2010 supplerende oplyst følgende om dispensation henholdsvis ophævelse:

'Det vil være et skøn i den konkrete sag (hvornår der er tale om administrativ lettelse), men udgangspunktet er, at ophævelsen skal resultere i en *samlet* administrativ lettelse for myndighederne, hvor man i én sagsgang erstatter mange konkrete dispensationer. Der meddeles afslag, hvis der f.eks. er tale om institutionsbyggeri, hotel, kursuscenter eller lignende eller hvis der er tale om en lokalplan for få boliger.

Det er ikke et formål med reglen om den administrative lettelse at undgå muligheden for, at en konkret dispensation ankes til Naturklagenævnet. Det er lovens hovedprincip, at fravigelser fra bygge- og beskyttelseslinjer sker ved kommunale dispensationer, som kan påklages. Miljøcenterets afgørelse om ophævelse af bygge- og beskyttelseslinjer efter lovens § 69, stk. 1, kan derimod ikke påklages, jf. naturbeskyttelseslovens § 78, stk. 4.

I sager, hvor miljøcentret har kendskab til, at der er stor lokal uenighed om de ønskede dispensationer/ophævelser, kan ovennævnte forhold om klagemulighederne føre til, at miljøcentret afslår at ophæve bygge- eller beskyttelseslinjen med henblik på ikke at fratage de klageberettigede mulighed for at få afprøvet sagen i Naturklagenævnet'.

4.8 Støj

Der foreligger på nuværende planstade ingen oplysninger om støj i forbindelse med den kommende udbygning. Region Syddanmark har med mail 16-03-2010 fremsendt et notat 'Analyse af trafikken ved Odense Universitets Hospital', indeholdende trafiktælling fra det eksisterende OUH. Trafiktællingen skal anvendes som vurderingsgrundlag til planlægning af den fremtidige indretning af infrastrukturen omkring Nyt OUH.

Støjbelastning generelt fra de fremtidige aktiviteter vil således først kunne vurderes i forbindelse med den efterfølgende planlægning for de konkrete projekter.

Som tidligere nævnt vil der i forbindelse med den efterfølgende planlægning tillige være behov for en nærmere undersøgelse af støjbelastning af det Nye OUH fra nærmere bestemte eksisterende virksomheder, jf. Bilag 1 med Helhedsplanen, Beskyttelsesinteresser.

4.9 Øvrigt

Kulturhistorie

Odense Bys Museer sendte med mail 14-04-2010 en udtalelse vedrørende området syd for Syddansk Universitet.

Museerne udpeger middelalderlige strukturer i form af diger og hegn i området som særligt beskyttelsesværdige. De ældste af disse strukturer markerer ejerlavsgrensen mellem landsbyen Killerup og hovedgården Hollufgård samt ejerlavsgrensen mellem Hjallesø og Hollufgård.

Grænsen mellem Killerup og Hollufgård, dvs. Killerup Rende med omkringliggende hegn, er tillige den mere end tusind år gamle sognegrænse mellem Frue Sogn og Fraugde sogn og er således grænsen mellem købstadens jord og bondelandet. Skel af denne art tillægges overordentlig høj kulturhistorisk værdi, da disse skel ofte går tilbage til landsbyernes anlæggelse omkring år 1000 eller tidligere.

De nævnte strukturer er lagt ind i den Grønne Blå Rekreative Plan.

Råstofgravning

Der er fundet grusforekomster i den nordlige del af området. Odense Kommune, Landbrug og Grundvand har med mail 11-03-2010 oplyst, at det ifølge Råstofplanens retningslinie nr. 4.2.2. fremgår, at eventuelle råstofforekomster så vidt muligt skal udnyttes, før arealerne beslaglægges. Mailen indeholder derudover kontorets bemærkninger vedrørende myndighedsforhold, som delvist er indarbejdet i planen.

Jordflytning

Landbrug og Grundvand har med mail 30-03-2010 udtalt diverse vedrørende myndighedsforhold i forbindelse med flytning af jord fra området. Området er ikke områdeklassificeret, og der er ingen kortlagte arealer. Det betyder, at jorden i udgangspunktet kan flyttes og håndteres frit. Eneste undtagelse er jord fra de offentlige veje. Desuden kan tidligere vandhuller/grøfter evt. være fyldt op med affald.

Odense Kommune er generelt myndighed, dog ikke for rent jord. Region Syddanmark er myndighed for at tilføre ren jord til tidligere råstofgrave, som f.eks. Tarup-Davindeområdet.

4.10 Mulige miljøforbedringer

Målet med planen er at sikre den langsigtede udbygning samtidig med, at landskabet bliver et endnu større aktiv, end det er i dag. Det er hensigten, at nye tiltag altid understøtter både biologisk værdi og rekreativ værdi.

Planens forslag til forbedringer for 'det grønne'

- De gamle skove omkring SDU og ned mod Hollufgård: Der foreslås en fortsættelse af hidtidig ekstensiv drift eller en kombination af selektiv stævningsskov kombineret med urørthed.
- Udvikling af nyere skove i områdets vestlige del, så de på sigt kan udvikle sig til gode biotoper. Variation er kodeordet.
- Grønne forbindelser bør bevares og udbygges, så de kan fungere som spredningskorridorer for områdets dyre- og plantearter
- Så mange levende hegn som muligt bør bevares. Nærmere bestemte hegn fremhæves som særligt vigtige på grund af særlig naturværdi, som spredningskorridor og jagtområder for bl.a. områdets flagermus, jf. Bilag 2 Naturudtalelse på baggrund af naturscreening.
- Naturpleje i form af græsning.

Planens forslag til forbedringer for 'det blå'

- Regnvandet fra de nye bebyggelser anvendes til rekreative og naturmæssige forbedringer
- Det er hensigten, hvis det er muligt, at fritlægge eksisterende vandløb, der i dag er drænrender, samt etablere større sø- og engområder.
- Udviklingen i områdets dyre- og planteliv forventes at gå fremad i mængde samt i antallet af forskellige arter, idet vådområder giver levesteder for frøer, padder, fugle og nye plantearter.

5 Miljøvurdering af 0-alternativet

Bliver den Grønne Blå Rekreative Plan ikke til noget, må det forudsættes, at de mange aktiviteter, som der lægges op til, heller ikke bliver til noget, og at udnyttelsen af området i stedet for kommer til at nærme sig den nuværende brug, måske med en mindre udbygning.

Området må derved forventes fortsat at give oplevelsen af at 'være ude på landet midt i byen' frem for oplevelsen af at være 'i naturen midt i byen'. Altså vil området ikke få den bymæssige karakter, som den fremtidige udbygning vil give. Derimod må de forbedringer, som den Grønne Blå Rekreative Plan lægger op til, heller ikke forventes at blive gennemført.

6 Overvågning

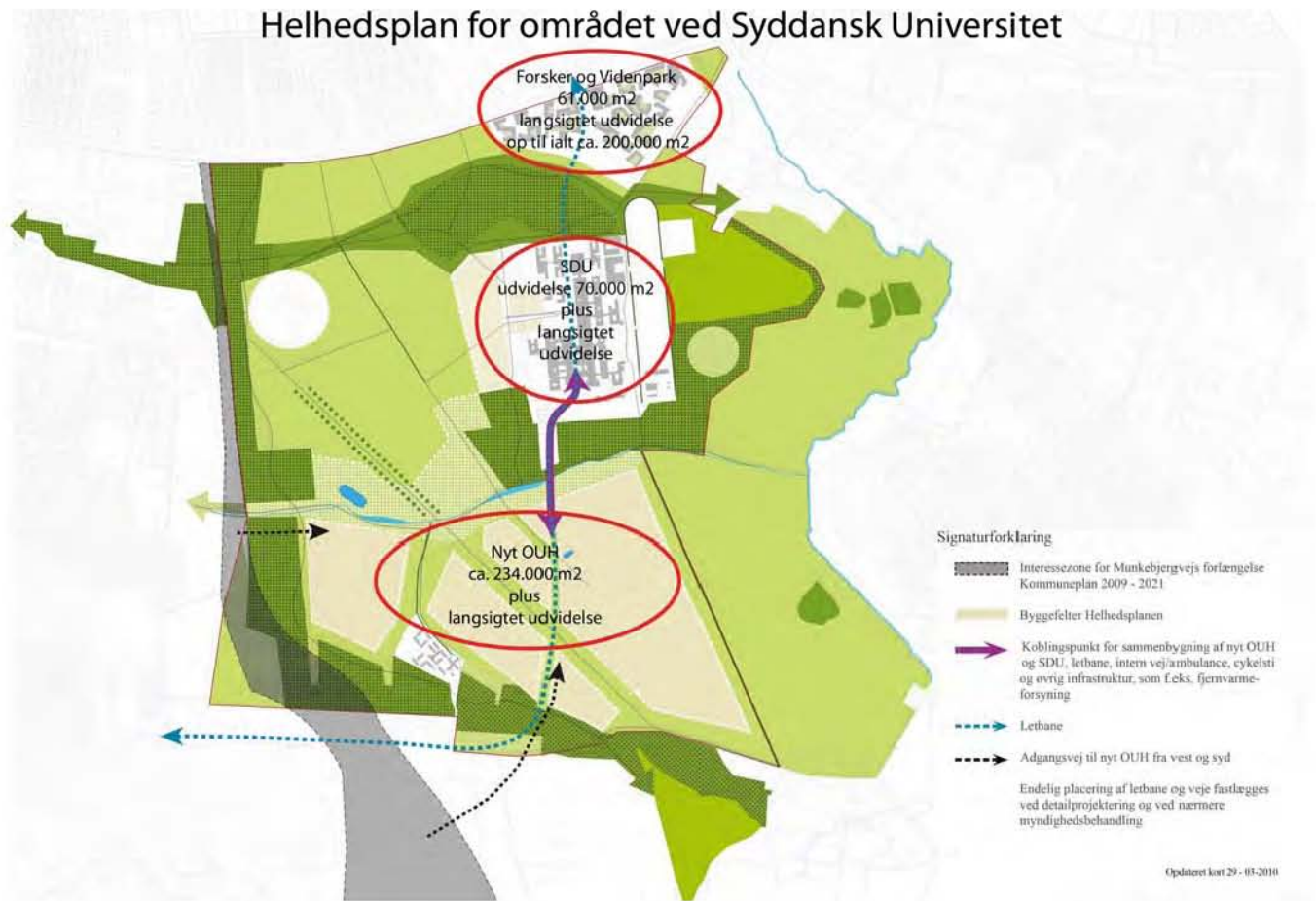
Ifølge lovgivningen skal myndigheden overvåge de væsentligste miljøpåvirkninger af planens gennemførelse, herunder for at kunne identificere uforudsete negative virkninger på et tidligt trin og for at være i stand til at træffe enhver hensigtsmæssig afhjælpende foranstaltning.

Den Grønne Blå Rekreativ Plan vil ikke i sig selv medføre negative virkninger. Visionerne i planen er derimod at gøre landskabet til et større aktiv, end det er i dag.

Formålet med Miljørapporten og dermed den efterfølgende overvågning er at sikre, at de forundersøgelser, der ligger til grund for planen kan anvendes i det fremtidige planarbejde og at fremtidige løsninger opfylder de overordnede ambitioner for områdets udvikling *som helhed* i forhold til landskabelige kvaliteter, naturindhold og rekreativ værdi.

Miljørapporten vedlægges derfor som bilag til den endelige Grønne Blå Rekreativ Plan, da denne plan udgør rammerne for den senere (bindende) planlægning.

Kort A: Planområdet med udbygningsmuligheder



Bilag 1: Helhedsplanen

3.4 BESKYTTELSESINTERESSER

Beskyttet natur

Inden for området findes en række mindre vandhuller, Killerup Rende, Lindved Å samt et større, sammenhængende eng- og moseområde langs Lindved Å, der alle er beskyttet efter Naturbeskyttelseslovens § 3. Der er en beskyttelseslinie på 150 m omkring Lindved Å, inden for hvilken der ikke må opføres bebyggelse.

Lindved Å er udpeget som et Natura 2000-område. Det er særligt værdifulde naturområder med krav om beskyttelse og genopretning efter Miljømålsloven m.v. Der findes desuden en række diger i området, som er rester af den gamle markstruktur.

Fredskov og skovbyggelinie

Alle skove i områderne karakteriseres som fredskove, hvilket betyder, at man ikke må bygge i skovene eller fælde dem. Fredskovpligten kan dog ophæves i helt særlige tilfælde, hvis de samfundsmæssige hensyn vejer tungere end hensynet til skoven, og hvis der ikke kan findes alternative placeringsmuligheder for det pågældende anlæg.

Skovene er pålagt en 300 m skovbyggelinie, målt fra skovbrynet. Skovbyggelinien omfatter derfor det meste af området. Linierne er indført for at varetage såvel landskabelige, biologiske som rekreative hensyn. De har til formål at sikre skovenes landskabelige værdi og bevare skovbrynene som værdifulde levesteder for plante- og dyrelivet.

Sjældne planter og dyr

Skovene "Moseskov" og "Fællesskov" omkring universitetet samt "Hjællese-Hestehave skov" er gamle bondeskove, hvor der er registreret bestande af sjældne planter og insekter, bl.a. de såkaldte Habitat-arter. De tre skove vurderes at være af stor botanisk betydning i kraft af deres store bestand af den fredede orkide "Tyndakset Gøgeurt" samt en række andre relativt sjældne planter.

Arkæologi og kulturhistorie

Odense Bys Muséer har udarbejdet en generel vurdering af de arkæologiske interesser i området. På baggrund af en arkivalsk kontrol, som indbefatter hidtidige udgravninger, undersøgelser og fund i området, vurderer Muséerne, at der er mulighed for at finde "skjulte" jordfaste fortidsminder på de hidtil ikke-undersøgte arealer. Dette kan være i form af enkeltliggende hustomter, større bosættelser og/eller gravpladser. Når det kommende byggeris eksakte placering kendes, kan Museerne udarbejde en mere detaljeret udtalelse om de arkæologiske interesser på de pågældende arealer. Fund af fortidsminder vil som udgangspunkt ikke være til hinder for bebyggelse, men kan forsinke projektets gennemførelse. Det vil derfor være en fordel at gennemføre nogle forundersøgelser.

På illustrationen til højre er de hidtidige historiske fund i området angivet.

Den diagonale markvej, Æblestien, fra Hollufgård til Forskerparken er et gammelt digeforløb, der betragtes som et vigtigt kulturhistorisk spor.

Killerup er en lokalplanlagt bevaringsværdig landsby i byzone. Odense Bys Muséer ser det som en særlig situation, at Killerup ikke er blevet opslugt under efterkrigstidens store udvidelse af Odense by, men stadig ligger som en selvstændig bebyggelse. Det vil derfor være en stor kvalitet for oplevelsen af landsbymiljøet, at der friholdes et areal omkring bebyggelsen.

Handtering af overfladevand

De planlagte store bebyggelser i området vil medføre, at der vil blive genereret meget store regnvandsmængder fra tagarealer, parkeringspladser og andre befæstede arealer.

Der er i Odense Kommunes Miljøpolitik fastsat et langsigtet mål om, at overfladevand skal nedsives, forsinkes eller på anden vis håndteres lokalt.

Området er et såkaldt OD-område (et drikkevandsområde). Vandindvindingen er opgivet, primært som følge af en stigende hårdhed i grundvandet - en effekt, der skyldtes, at man havde indvundet for kraftigt i området og derved sænket grundvandsspejlet for meget.

Mulighederne for nedsivning skal først kortlægges, men det må forudses, at de fremtidigt store vandmængder ikke kan afledes alene ved nedsivning. Regnvandsmængder, der ikke nedsives, skal i udgangspunktet afledes enten til kloak eller til recipient. Odense Vandselskabs afløbsledninger i området har begrænset kapacitet, ligesom direkte udledning til Killerup Rende og Lindved Å også må forventes at være begrænset, set i forhold til de store vandmængder.

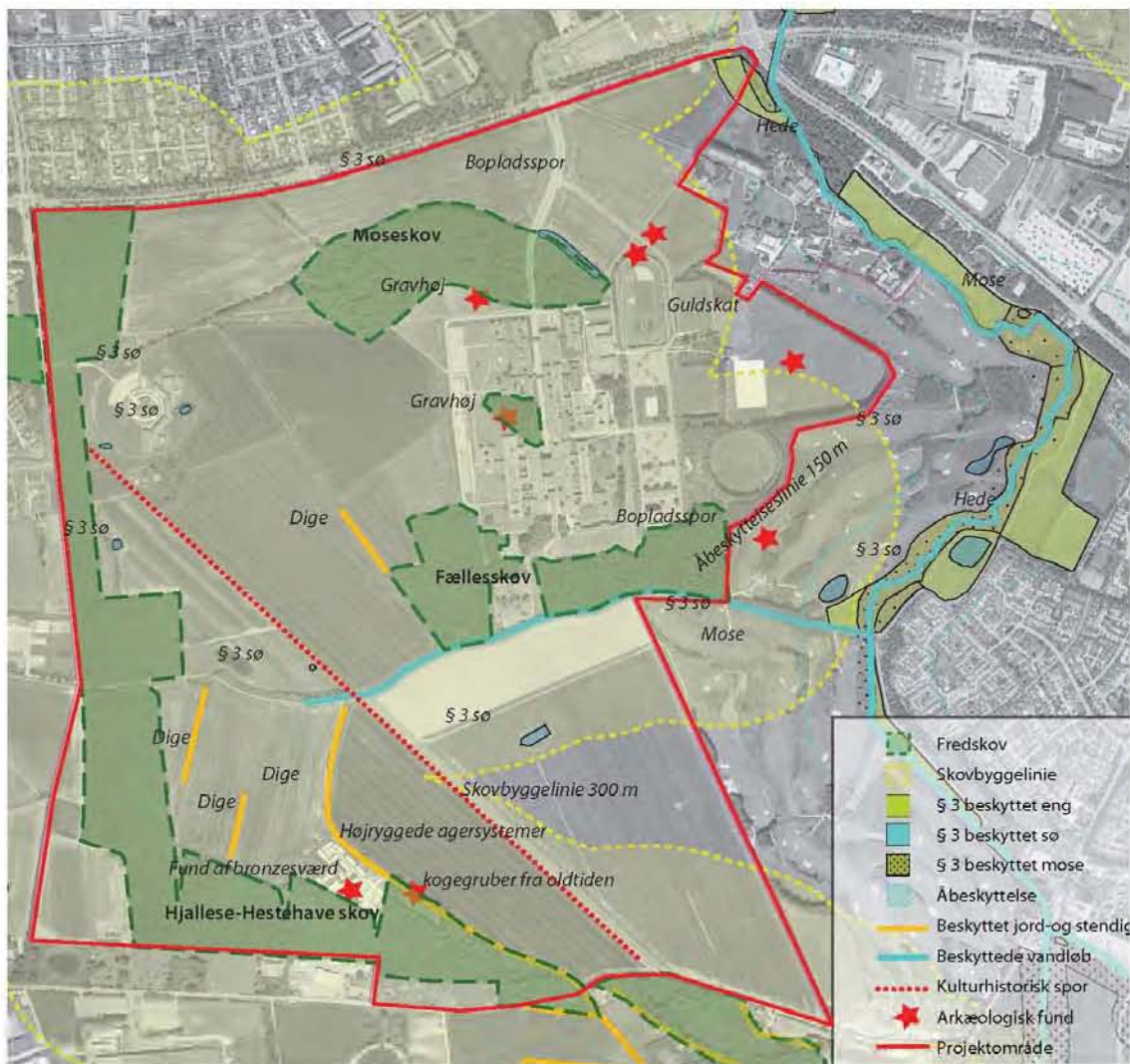
I den videre sagsbehandling vil der blive taget stilling til, hvordan regnvandet kan håndteres på optimal vis. Det må i den forbindelse forventes, at der skal etableres regnvandsbassiner i forbindelse med byggerierne for at sikre en hensigtsmæssig afledning af regnvandet, evt. i form af åbne rekreative elementer.

Landbrugsloven

På arealer med landbrugspligt må der ikke ske ændringer af de bestående forhold, før landbrugspligten er ophævet.

Øvrige interesser.

Der er gennemført en undersøgelse af, om planområdet



belastes med støj eller luftforurening fra virksomheder og støj fra Niels Bohrs Allé.

Undersøgelsen viser, at der i forbindelse med den efterfølgende planlægning vil være behov for en nærmere undersøgelse af støj fra følgende virksomheder: L& H Rørbyg, Hestehaven 100, Roulund Braking, Hestehaven 51, Metax Olie A/S, Niels Bohrs Allé 148, Bilka, Niels

Bohrs Allé 150, Genbrugsstation, Niels Bohrs Allé 148B. Der vil desuden være behov for en nærmere undersøgelse af luftforureningen fra L&H Rørbyg A/S.

Beregninger af støj fra Niels Bohrs Allé viser, at der skal tages vidtgående støjensyn i forbindelse med placering af støjfølsomme arealanvendelser og eventuelt ved udformning af bebyggelsen langs Niels Bohrs Allé.



By- og Kulturforvaltningen
Odense Slot, Indgang G
Nørregade 36-38
Postboks 730
5100 Odense C

By- Kulturforvaltningen

Natur, Miljø og Trafik
Park og Natur

Odense Slot
Indgang M
Nørregade 36-38
Postboks 740
5000 Odense C

www.odense.dk

Tlf. 66131372
Fax 65919681
E-mail nmt.bkf@odense.dk

Naturudtalelse på baggrund af naturscreening

I forlængelse af vedtagelsen af "Helhedsplan" for området ved Syddansk Universitet (SDU), ønskes der fra Odense Kommunes Byplankontor en vurdering af helhedsplanens påvirkning af naturen i området med henblik på det videre arbejde med lokalplanlægning af nyt OUH, portalområde og udvidelse af forskerparken.

Vurdering udføres af Odense Kommunes Park og Naturkontor på baggrund af naturscreening af hele området udført i samarbejde mellem Odense Kommune og det private konsulentfirma, HabitatVision (selvstændig udleveret rapport). I det efterfølgende gengives screeningsrapportens resultater og afledte vurderinger. Tal angivet i parentes henviser til det konkrete polygonnummer i screenings-rapporten, hvor uddybende beskrivelser af de enkelte polygones naturindhold kan aflæses. Oversigtskort m. nummerering (bilag 1) vedlægges denne konsekvensvurdering.

Herværende vurdering fokuserer primært på overholdelse af den gældende lovgivning (LBK nr. 1042 af 20/10/2008 - naturbeskyttelsesloven samt BEK nr. 1443 af 11/12/2007 - habitatbekendtgørelsen)

Sekundært er det fra Odense Kommune ønsket, med baggrund i miljøpolitikken, at inddrage nationalt truede arter fra den såkaldte rødliste, samt vurdering af forslag til forbedring af tilstanden for områdets plante- og dyreliv.

Vurdering i forhold til arter omfattet af habitatdirektivets bilag IV

Hele området er screenet for tilstedeværelse af de arter, der er omfattet af den generelle beskyttelse, jf. § 11 i habitatbekendtgørelsen. På arealerne ved SDU er der fundet 5 arter, der er omfattet af den generelle beskyttelse (se endvidere rapport for uddybning):

- Stor vandsalamander er fundet i to vandhuller (8 og 20). Disse vandhuller er ikke omfattet af planer om tilstandsændring, jf. "Helhedsplanen".

DATO

REF.

RDAN/leho

JOURNAL NR.

2009/023613 009

EKSPEDITIONSTIDER

Mandag-Torsdag 09.00-15.30
Fredag 09.00-12.00

- Brun-, dværg-, syd- og vandflagermus er observeret flere forskellige steder på SDU området (bilag 2), men det vurderes, at ingen af de konkrete yngle- og rasteområder beskadiges som følge af helhedsplanens udmøntning i lokalplaner, da ingen skovområder ryddes.

Dermed vurderes det, at helhedsplanen som den foreligger ikke indeholder foranstaltninger, som vil have væsentlige negative konsekvenser for den økologiske funktionalitet for den fundne art af padde samt 4 arter af flagermus omfattet af habitatdirektivets bilag IV, ligesom ingen af de 5 arters yngle- eller rasteområder vurderes at blive beskadiget eller ødelagt.

Denne vurdering gælder den foreliggende helhedsplan for SDU-området og efterfølgende lokalplaner, der følger helhedsplanens arealudlæg, herunder også vinderforslaget fra C.F. Møllers tegnestue for nyt portalområde. Ændrede arealudlæg i endelige lokalplaner og dispensationer fra lokalplaner skal revurderes i forhold til natur.

Beskyttet natur

Der er ved naturscreeningen fundet ét nyere vandhul (9) som ikke er omfattet af den vejledende udpegning af beskyttet natur. Dette vandhul vurderes at være omfattet af beskyttelsen på baggrund af beskrivelse i screeningsrapporten. Desuden er der fundet 4 vandhuller på fredskovspligtige arealer, der også er omfattet af beskyttelse, jf. skovlovens § 28 (4, 45, 46 og 49) Skov- og Naturstyrelsen er myndighed på fredskovspligtige arealer).

Ét beskyttet vandhul (12) ligger indenfor foreslået byggefelt i helhedsplanen.

Overordnet bør eksisterende beskyttet natur bevares pga. større kontinuitet. Odense Kommune, Park og Natur kan dog i særlige tilfælde dispensere fra beskyttelsen hvis det ansøgte har samfundsmæssig betydning og der ikke kan findes rimelige alternativer. Dispensation sker normalt på vilkår af at der oprettes erstatningsnatur i forholdet 1:2.

En eventuel bygning der fysisk forbinder SDU med nyt OUH over parkeringspladsen midt imellem de to dele af "Fællesskov (13), kunne potentielt få konsekvenser i form af tilstandsændring af det beskyttede vandløb "Killerup Rende" (25 – vandløbet er pt. ikke vurderet i forhold til naturkvalitet). Park og Natur vurderer at en sammenbygning skal ske således at Killerup Rende ikke forringes. Dette kunne overholdes med en faunapassage, som f.eks. en "flaskehals-løsning", der indsnævrer og hæver bygningen så den står som en åben port over renden. Faunapassagen bør udformes således, at der bliver lys og plads på begge sider af åen og i højden til en tæt, lav bevoksning af skyggede buske. Udformes byggeriet omkring faunapassagen med store glaspartier, vil den foreslåede løsning give gode muligheder for at betragte naturen indefra sygehusbyggeriet. Alternativt kunne bygningen føres under vandløbet og det eksisterende levende hegn, der vurderes at være en væsentlig spredningskorridor for arterne i den opdelte "Fællesskov", herunder Flagermus.

Forslag til forbedring af tilstanden for områdets dyre- og planteliv

Overordnet er det i skovene tæt omkring SDU (2,3 og 13) samt de gamle bondeskove ned mod Hollufgård (4 og 41) at de største naturværdier findes i dag. I disse skove foreslås en fortsættelse af hidtidig ekstensiv drift eller en kombination af selektiv stævningsskovbrug kombineret med urørthed.

De nyplantede skove i områdets vestlige del (5, 6 og 7) kan på sigt udvikle sig til gode biotoper, hvis der indledningsvis tyndes kraftigt, skabes lysninger og gives mulighed for indvandring eller eventuelt indplantning af andre hjemmehørende arter. Der bør efterlades en del dødt ved i skovbunden efter tynding og træer med tendens til hulheder og tveger bør bevares. Efterfølgende bør skovene drives med en kombination af stævning, urørthed og lysninger eventuelt med skovgræsning. Variation er kodeordet.

I Helhedsplanen er der foreslået bevaret og udbygget en række grønne forbindelser, der kan fungere som spredningskorridorer for områdets dyre- og plantearter. Disse bør som minimum bevares. Park og Natur anbefales at bevare så mange af de eksisterende hegn som muligt, da det tager lang tid før en god naturtilstand opnås i nyetablerede levende hegn. Gamle, brede og varierede levende hegn med store mængder dødt ved er at foretrække.

Specifikt anbefales det at bevare:

Hegn nr. 38, "Æblestien". Gammelt hegn med lang kontinuitet. Desuden stor rekreativ værdi.

Hegn nr. 25, "Killerup Rende". Relativ høj naturværdi. Den rørlagte del af vandløbet bør frilægges og hegnet kan med fordel udvides med et varieret græsnings- og kratområde på nordsiden. Græsningsområdet kan beriges med et antal større og mindre padevandhuller til gavn for den store vandsalamander fundet i vandhul 8.

Hegn nr. 47 pga. lang kontinuitet og forbindelsen til ældre skove, hvilket øger dets værdi som spredningskorridor. Der er bl.a. observeret dværgflagermus, og hegnet vurderes generelt at være en vigtig jagtbiotop for flagermus. Hegnet fungerer desuden som rekreativ forbindelse pga. gangsti på vestsiden. Bemærk at hegnet ligger mellem foreslåede byggefelter.

Hegn nr. 28 (samme begrundelse som hegn nr. 47, dog ingen gangsti)

Hegn nr. 11, 29, 34, 37, 38, 39. Eksisterende hegn med værdi som spredningskorridor og jagtområder for bl.a. flagermus.

I øvrigt anbefales det at udnytte muligheden for naturpleje i form af græsning på så mange af de øvrige arealer som muligt. Dette gælder især på eksisterende græsmark med læhegn (23), langs Killerup Rende og med fordel også langs bevaringsværdige levende hegn som beskrevet ovenfor.

Venlig hilsen

Rasmus Dalhoff Andersen
Forstkandidat

Direkte tlf. 65512533
E-mail rdan@odense.dk

Lene Holm
Kontorchef

Direkte tlf. 65512735
E-mail leho@odense.dk

Bilag 1



Undersøgte polygoner i projektområdet

- Projektområde
- polygonafgrænsning



Observationer af flagermus i projektområdet d. 20. maj 2009

S = Sydflagermus

D = Dværgflagermus

B = Brunflagermus

V = Vandflagermus