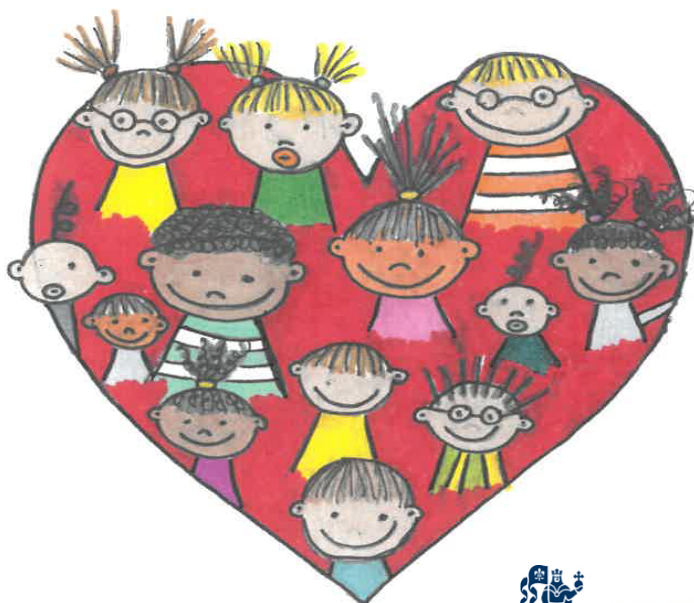


Velkommen til dagplejen

*Vi glæder os til at lære
jeres barn og jer at kende.*



**ODENSE
KOMMUNE**

Velkommen til Dagplejen Odense

Vi glæder os til det kommende samarbejde og til at være en del af dit barns hverdag og udvikling. Samtidig håber vi at denne folder, kan besvare en del af de mange spørgsmål, der melder sig, når dit barn starter i dagpleje.

Hos os vil dit barn gennem hele dagen være sammen med den samme voksen, som i små hjemlige miljøer skaber en tryk hverdag med fokus på udvikling, trivsel, læring og dannelse.

Ieres dagplejer er:

Telefonnr.

Ieres dagplejepædagog er:

Telefonnr.

Du er altid velkommen til at tage kontakt, hvis der opstår noget du gerne vil tale med dagplejepædagogen om.

Dagplejepædagogens arbejdsopgaver

Dagplejepædagogen er dagplejerens sparringspartner, vejleder og tilsynsførende.

Dagplejepædagogen står til rådighed for dig som forælder, hvis du har brug for at tale med en anden fagperson om dit barns udvikling og trivsel.

Dagplejepædagogen har bl.a. følgende opgaver:

- Holde opstartssamtale med forældre og dagplejer, når barnet starter i dagplejen.
- Deltage i opfølgningssamtale ved behov.
- Tilbyde en samtale når barnet er omkring to år, hvor vi vil tale om dit barns trivsel, læring og udvikling.
- Deltage i overleveringssamtale til børnehave ved behov
- Følge barnets udvikling og trivsel i tæt samarbejde med dagplejeren for at skabe de bedst mulige udviklingsvilkår.
- Føre tilsyn med det enkelte dagplejehjem og i legestuen.
- Samarbejde med dagplejeren, så vi løbende har et fælles fokus på kvalitet og faglighed.
- Samarbejde med andre fagpersoner i Børn- og Unge forvaltningen.

Tværfaglige samarbejdspartnere

Dagplejer og forældre kan få sparring fra en fagperson ift. barnets generelle udvikling. Vi har et tæt samarbejde med kommunens tale/sprog konsulenter, sundhedsplejersker, psykologer, ergo-/fysioterapeuter, familiebehandlere og læringsmiljøpædagogerne.

Beslutningen om at inddrage andre fagpersoner, vil altid foregå i samråd med - forældre, dagplejeren og dagplejepædagogen.

Hvad skal du have med i dagplejen?

Det er vigtigt at du medbringer følgende:

- ✓ Bleer
- ✓ Engangsvaskeklude
- ✓ Skiftetøj – passende til årstiden
- ✓ Regntøj og gummistøvler
- ✓ Barnevogn med sengetøj og en godkendt sele der passer til barnets størrelse, fluenet og regnslag
- ✓ Overtøj og fodtøj – passende til årstiden
- ✓ Sut og evt. et sovedyr
- ✓ Solcreme og solhat, i sommerhalvåret
- ✓ Spørg din dagplejer til råds

Barnevognen kan i ugens løb opbevares hos dagplejeren. I ferie og weekender, skal den tages med hjem. Vi forventer at vognen er i god stand og at sengetøjet er rent.

I vinterhalvåret tages madrasser og sengetøj ind, af hensyn til dit barns sundhed. Dette skal du aftale med din dagplejer, så I hjælpes ad med denne opgave.

Det er en stor hjælp, at du skriver jeres barns navn i tøj, sengetøj, madras og også gerne på barnevognen.

Åbningstider – aflevering og afhentning

Dagplejer har en ugentlig arbejdstid på 48 timer.

Det er vigtigt at du overholder din dagplejers tider, og vi beder dig om kun at kontakte dagplejer indenfor åbningstiden – dette gælder både sms og opkald.

Legestuen

Alle dagplejere er tilknyttet en legestuegruppe, der mødes hver 14. dag i en legestue.

En legestuegruppe består typisk af fem-otte dagplejere, der primært har fire børn hver.

På legestuedage skal dit barn afleveres og hentes i legestuen. Din dagplejer vil være i legestuen, men ikke nødvendigvis både i forbindelse med aflevering og afhentning. Det er vigtigt at du giver den dagplejer, du afleverer dit barn til, de

informationer, der er nødvendige for at dit barn får en god dag i legestuen.

I legestuen får dit barn mulighed for at skabe relationer til jævnaldrende børn og andre dagplejere. Det kommer til at understøtte jeres barns udvikling og kompetencer ift. at være en del af et større fællesskab

Medbring i legestuen:

- Barnevogn og dyne, med navn på, godkendt sele, fluenet og regnslag.
- Taske med de ting som dit barn skal bruge i løbet af dagen – bleer, skiftetøj, sut og lignende. Husk navn på alt.

Ergonomi i dagplejen

I dagplejen har vi fokus på at styrke det enkelte barns ressourcer gennem udvikling, trivsel, læring og dannelse. Dette har samtidig en positiv betydning for dagplejens fokus på at forebygge skader ved løft og forkerte arbejdsstillinger.

Du vil derfor opleve at når du afleverer dit barn om morgenen, at dagplejeren gerne modtager dit barn siddende i børnehøjde og helst vil undgå at modtage dit barn i armene, når dagplejeren står op. Derfor er det er en god ide at lade

barnet gå ind i dagplejen, hvis og når det er muligt. Dette styrker dit barns selvhjulpnehed og evne til at mestre.

For at hjælpe dit barn bedst muligt til selv at tage tøj af og på, og dermed udvikle barnets selvstændighed og motorik, opfordrer vi til at tøjet er nemt at håndtere i forhold til dit barns alder. Spørg endelig din dagplejer til råds.

Dagplejeren tager udgangspunkt i det enkelte barns kompetencer, og vurderer derfor om dit barn eksempelvis selv kan kravle op på puslebordet, være med til at dække bord eller rydde op på legeværelset. Det gavner dit barns motorik, selvstændighed, sociale kompetencer og selvværd, og er med til at din dagplejer bliver mindre fysisk belastet. Og vi ved at hver gang vi gør noget for barnet som det selv kan, fratager vi barnet for en sejr, og dermed udviklingsmuligheder. Men det vil naturligvis altid være med udgangspunkt i dit barn og dit barns behov.

Rejsen i dagplejen

Opstartssamtale

Formålet med opstartssamtalen er, at forældre, dagplejer og dagplejepædagog lærer hinanden at kende, snakker om barnets og dagplejens hverdag. Vi taler også om hvordan det gode samarbejde om barnet ser ud.

HVORNÅR: typisk 1 mdr.-14 dage inden opstart

HVEM DELTAGER: Forældre, dagplejer og dagplejepædagog

Opfølgningssamtale

Efter ca. 3 måneder i dagplejen er der et tilbud om at forældre og dagplejer mødes for at tale om, hvordan opstarten i dagplejen er gået.

HVORNÅR: ca. 3 måneder efter opstart

HVEM DELTAGER: Forældre og dagplejer. Ved behov kan dagplejepædagog deltage

To års samtale

Når barnet fylder 2 år tilbyder dagplejepædagogen en samtale med fokus på barnets udvikling. Her tales ud fra dannelsesbegreberne med fokus på barnets styrker og evt. udfordringer. Vi kan også komme omkring opstart i børnehaven.

HVORNÅR: Når barnet fylder 2 år

HVEM DELTAGER:
Forældre, dagplejer og dagplejepædagog

Overlevering til børnehaven

Hvis børnehaven ligger i dagplejers nærområde tager dagplejer ofte på besøg i børnehaven. Med jeres tilladelse vil vi også gerne fortælle børnehaven om tiden i dagplejen.

HVORNÅR: Når barnet nærmer sig børnehavealderen.

HVEM DELTAGER:
Dagplejer tager telefonisk kontakt til barnets kommende børnehaven. Ved behov kan det arrangeres at dagplejepædagog og forældre også deltager.

Hvad gør du hvis dit barn bliver syg?

Hvis dit barn bliver syg, vil vi bede dig om at give dagplejeren besked inden kl. 9.00 samme dag. Når du ved hvad dit barn fejler anbefaler vi, at du informerer din dagplejer. Hvis der er smitsomme sygdomme i dagplejen, vil du blive orienteret om dette.

Når dit barn er rask og igen kan følge hverdagen i dagplejen, er det vigtigt at du kontakter dagplejer, så hun/han ved, hvornår dit barn er klar til at komme i dagpleje igen.

Bliver dit barn syg mens barnet er i dagpleje kontakter dagplejer dig. Dagplejeren vurderer barnets almene tilstand, herunder om dit barn kan deltage i ude- og indendørs aktiviteter.

Dagplejen følger sundhedsstyrelsen retningslinjer for sygdom.

Se dem på <https://www.sst.dk/da/sygdom-og-behandling/smitsomme-sygdomme>

Medicin

Hvis dit barn i en periode, har brug for *lægeordineret* medicin og barnet kan fungere i dagplejens hverdag, kan dagplejeren give dette – såfremt dit barns navn og den aktuelle dosis fremgår af pakken.

Hvis du er i tvivl så tal med din dagplejer eller din dagplejepædagog.

Hvis dagplejer bliver syg?

Er jeres dagplejer syg, vil I om morgenen modtage en sms fra administrationen om gæstedagpleje. Det er derfor vigtigt, at jeres dagplejer ved besked hvis I får nyt telefonnummer. Hvis jeres barn skal bruge en gæsteplads, ringer I på det opgivne telefonnummer. Bagefter er det vigtigt, at I ringer dertil, hvor jeres barn skal i gæstedagpleje for at aftale, hvad I skal have med. Vi har forskellige gæsteordninger, hvilket vil blive gennemgået med jer på jeres opstartssamtale i dagplejen. Vi tilstræber at gøre det bedst mulige for jer og jeres barn ved gæsteplacering.

Flyverkorps i dagplejen

I tilfælde af at din dagplejer har brug for en afløser i arbejdstiden, så har vi mulighed for at sætte en flyver/afløser ind i det tidsrum. Det er selvfølgelig noget, I som forældre, vil blive orienteret om.

Vi bruger også vores flyverkorps til at hjælpe til i legestuerne og ved den enkelte dagplejer, ved behov. Derfor vil det ofte være et velkendt ansigt jeres børn møder, hvis jeres dagplejer har brug for en afløsning.

Ferie

Dagplejen i Odense tilbyder altid gæstepleje, i forbindelse med dagplejernes ferie.

I ugerne 28, 29 og 30, fredag efter Kr. Himmelfart, Grundlovsdag og dagene fra den 24/12 til den 31/12,

tilbyder vi sampasning. Det betyder at I forældre, modtager et brev i digital post, hvor der står hvordan I skal forholde jer, hvis I ønsker pasning.

Vær opmærksom på svarfristen! Der indkaldes kun det antal dagplejere, så det passer med pladser til de børn der har meldt sig til.

I dagplejen i Odense, kan dette betyde at du bliver tilbudt en plads uden for dit distrikt.

Når dit barn holder fri

Vi vil meget gerne have at vide, hvornår dit barn holder fri eller ferie fra dagplejen. Giv gerne besked til jeres dagplejer hurtigst muligt, da det vil give større mulighed for at planlægge gæstepladser i gruppen. Hvis I har fået en gæsteplad og alligevel ikke får brug for pladsen, vil vi gerne vide det, så andre kan få glæde af pladsen.

Kørsel

I dagplejen i Odense, har vi en del ladcykler, der kan lånes af dagplejerne, hvis det passer med børnegruppen og dagens aktivitet. Vi har naturligvis indkøbt cykelhelme til både børn og voksne - og børnene sidder i en sikker sele.

Hvis en dagplejer cykler med dit barn, kræver det en tilladelse fra jer forældre, det samme gør sig gældende hvis transporten foregår med bil. Det er frivilligt om I ønsker dette. Tilladelserne giver du på Aula.

Transport i bil, kan kun foregå med børn i godkendte autostole der passer til barnet, og der må ikke være børn på forsædet.

Forsikring

Børn under 4 år, kan ikke drages til ansvar i forhold til skader. Derfor kan der ikke rejses erstatningskrav i forhold til eventuelle skader, der sker i dagplejen. Opbevaring af jeres ting hos dagplejeren sker på eget ansvar.

Betaling

Betalingen sker månedsvis og er forudbetalt. Du vil modtage et girokort i din e-Boks, hvorefter du har mulighed for at tilmelde dig PBS. Du kan også tilmelde dig PBS på Odense Kommunes hjemmeside.

Eventuelle spørgsmål til betaling bedes rettes mod forældrebetalingen:

Telefonnr. 66131372

Børnehave og udmelding

Inden jeres barn fylder to år, skal I skrive det op til børnehave. Dette gøres via den digitale pladsanvisning. Når dit barn har fået plads i børnehaven, vil dagplejeren gå på besøg, hvis børnehaven ligger i lokalområdet og hvis det

passer med børnegruppen. Dette gøres for at give dit barn, den bedst mulige start i overgangen til børnehaven

Din dagplejer eller din pædagog, tager en dialog med dig om, hvad der skal overleveres til børnehuset.

Hvis dit barn skal udmeldes af dagplejen, så skal det ske med to måneders varsel, fra den 1. eller 15. i måneden.

Eventuelle spørgsmål omkring udmelding eller opskrivning ift. børnehaven bedes rettes mod pladsanvisningen:

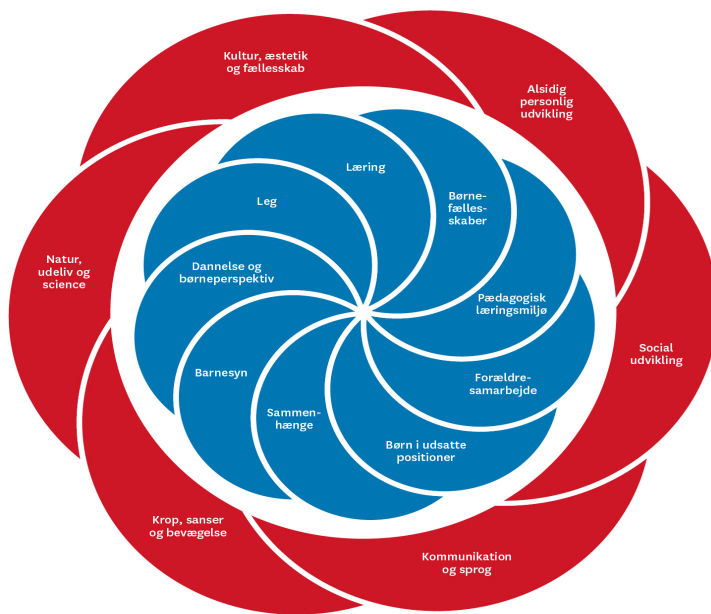
Telefonnr.:

Vest: 63750560 og 63750561

Øst: 63750562 og 63750563

Pædagogiske Læreplaner

I dagplejen arbejder vi med det fælles pædagogiske grundlag – herunder de styrkede pædagogiske læreplaner. Nedenfor illustreret med en blomst hvilke elementer og temaer som læreplanerne indeholder.



Det pædagogiske grundlag består af en række fælles centrale elementer, som kan være kendetegnende som forståelse og tilgang, hvormed der skal arbejdes med børns udvikling, trivsel, læring og dannelse. Nogle elementer som f.eks. barnesyn vil vi altid arbejde med i det pædagogiske læringsmiljø, mens andre elementer såsom sammenhænge og arbejdet med at skabe en god overgang til børnehave er til stede, når der er et barn i børnegruppen der skal starte i børnehave.

Det daglige arbejde med de pædagogiske læreplaner ser forskelligt ud fra dagplejer til dagplejer. Men fælles for arbejdet er at det er en metode, hvor den enkelte dagplejer,

pædagogisk og bevidst, kan arbejde med de seks temaer og de ni elementer og tilrettelægge dagens eller ugens aktiviteter ud fra dem. Ligeledes betyder det, at der er plads og tid til at dykke ned og fordybe sig i aktiviteter eller forløb sammen med børnene.

Aula

Aula er dagplejens kommunikations platform, hvor dagplejen kommunikerer til dig som forælder.

Som forældre har du også mulighed for at skrive beskeder til de andre forældre, din dagplejer, dagplejepædagogen eller ledelsen.

I Aula kan dagplejeren også lægge billeder op ad dit barn og børnegruppen/legestuegruppen. Dette kræver naturligvis din tilladelse.

Værd at vide om Aula:

Første gang du logger på Aula, skal du give samtykke. Samtykke er med til at sikre, at GDPR-lovgivningen efterleves og angiver hvordan oplysninger kan bruges. Derfor bruges det fx til at styre deling af billeder i Aula. Samtykker i Aula er ens over hele landet og kan ikke oprettes eller redigeres af de enkelte institutioner.

Nedenfor er eksempler på hvad det betyder at sige ja eller nej til disse spørgsmål.

- Kørsel i privat bil: Hvis du takker ja til at dagplejeren må transportere dit barn i privat bil, betyder det at dagplejer må køre med dit barn og et andet barn i godkendte autostole. De kan f.eks. køre i Zoo.
- Kørsel i ladcykel: Hvis du takker ja til at dagplejeren må cykle med dit barn, betyder det, at dagplejeren kan gøre brug af de ladcykler vi har i dagplejen. De er alle sikkerhedsgodkendte, der er seler eller indsatsstole samt cykelhjelme til alle børn

Du kan til enhver tid ændre dine samtykker på Aula

For yderligere oplysninger om Aula kan du besøge www.aulainfo.dk

Brug af SMS

Brug af SMS anses ikke for at være en "sikker forbindelse" ift. GDPR. Hold derfor brugen af SMS på et minimum, og kun til korte informationer. Hvis det er længere beskeder eller ting omhandlende dit/jeres barn, så skal dette foregå på AULA.

Kom og vær med i vores forældrebestyrelse

I dagplejen i Odense arbejder vi på at skabe det bedst mulige tilbud til dit barn og jeres familie.

Vi har mange gode ideer, men vil gerne have flere - det er jo jer der kender jeres børn egne behov bedst, så vi vil rigtig gerne have jer med.

Hvis du har lyst til at være med, så kan man melde sig til forældrebestyrelsen, og så er der mulighed for at blive siddende så længe, dit barn er indskrevet i dagplejen.

Hvad indebærer det?

Først og fremmest at du er interesseret i de mindstes udvikling, trivsel, læring og dannelse, og gerne vil dele denne interesse med andre. Det kræver ingen særlige forkundskaber – vi synes i stedet det er en fordel, hvis vi har noget forskelligt med os.

Du vil blive indkaldt til ca. fire møder pr. år. Møderne vil blive lagt, så det passer bestyrelsen bedst.

Hvordan gør jeg?

Du skriver en mail til dagplejeleder Svend Degn (Vest) på svbde@odense.dk eller til Gitte Løv (Øst) på gitnl@odense.dk Herefter vil du blive indbudt til førstkommende møde.

Hvis du har spørgsmål, er du mere end velkommen til at give Svend et kald på 2372 7013 eller Gitte på 2979 0555

Kontaktoplysninger for Dagplejen Vest:

Dagplejeleder i Dagplejen Vest: Svend Degn tlf. 23727013,
E-mail: svbde@odense.dk

Teamleder i Dagplejen Vest: Martin Pedersen tlf. 21840379
E-mail: mpede@odense.dk

Kontaktoplysninger for Dagplejen Øst:

Dagplejeleder i Dagplejen Øst: Gitte Løv tlf. 29790555

E-mail: gitnl@odense.dk

Teamleder I Dagplejen Øst: Dorte Birk tlf. 29384789

E-mail: dorbi@odense.dk

Dagplejen Odense
Ørbækvej 100A
5000 Odense C

Email: dagplejen@odense.dk

Hjemmeside: <http://odense.dk/dagplejen>

Dagplejens åbningstid:

Mandag, tirsdag og onsdag kl. 9.00-15.00

Torsdag kl. 9.00-12.30 & kl. 15.30-17.00

Fredag kl. 9.00-13.00

Dagplejeadministrationen:

Vest:

- Tlf. 65515678

- Tlf. 65515993

Øst:

- Tlf. 65515870

- Tlf. 65515993

Udarbejdet af Dagplejen i Odense, marts 2024.